



Rekstraráætlun 2023-2027



Samþykkt á stjórnarfundum SORPU bs. þann 29. september 2022

EFNISYFIRLIT

INNGANGUR.....	3
ÞRENGT AÐ URÐUN	3
HLUTVERK	4
LEIÐARLJÓŚ	4
SKIPURIT	4
FORSENDUR FJÁRHAGSÁÆTLUNAR 2023-2027	5
Uppvinnsla:	7
Móttöku- og flokkunarstöð:.....	8
Endurvinnslustöðvar:.....	9
Góði hirðirinn:.....	11
FJÁRFESTINGAR 2023-2027	12
Uppvinnsla:	12
Móttöku- og flokkunarstöð.....	12
Endurvinnslustöðvar:.....	13
Skrifstofa:.....	13
STARFSFÓLK.....	14
STOFNFJÁRFRAMLÖG	14
FRAMLÖG VEGNA REKSTURS ENDURVINNSLUSTÖÐVA	15
LYKILTÖLUR.....	15
FJÁRHAGSÁÆTLUN 2023-2027	16
Rekstur endurvinnslustöðva	21
Rekstur grenndargáma.....	24

INNGANGUR

Rekstraráætlun SORPU bs., fyrir árin 2023 – 2027 var samþykkt á stjórnarfundum þann 29. september 2022. Í henni endurspeglast að SORPA bs. hefur stigið stórt og framsýnt skref með vinnslu lífræns úrgangs í gas- og jarðgerðarstöðinni GAJA. Með því er stefnt í áttina að aukinni sjálfbærni, stutt við markmið stjórnvalda um kolefnishlutleysi og gegnir GAJA mikilvægu hlutverki í að innleiða hringrásarhagkerfið á Íslandi.

Stór skref hafa verið tekin á undanförunum árum til að bæta úrgangsmeðhöndlun og verður haldið áfram á þeirri braut á komandi árum. Stefnt er á að útflutningur á brennanlegum úrgangi til orkuvinnslu hefjist í einhverjum mæli á árinu 2023. Einnig er stefnt að auknu hlutfalli endurnotkunar með stækkun Góða hirðisins.

Ný gjaldskrá tekur gildi 1. janúar 2023, gjaldskrárliðir eru endurreiknaðir og aukast tekjur SORPU sem nemur um 6% til að mæta samsvarandi auknum kostnaði vegna hækkandi launa, bættrar úrgangsmeðhöndlunar auk annarra vísitölutengdra þátta í rekstri. Gott jafnvægi er komið á rekstur SORPU bs. og endurspeglast það í rekstraráætluninni.

PRENGT AÐ URÐUN

Unnið hefur verið markvisst að því að standa við eigendasamkomulag um að hætta urðun í Álfsnesi á árinu 2023 og hefur urðað magn minnkað á milli ára. Urðun er enn stór hluti af úrgangsmeðhöndlun á höfuðborgarsvæðinu og má gera ráð fyrir að sérsöfnun- og samræming á sorphirðu, aukinn útflutningur á brennanlegum úrgangi og stækkun Góða hirðisins mun skila minna magni í urðun og meira til endurnýtingar þegar fram líða stundir.

Leit hefur staðið yfir að nýjum urðunarstað í samræmi við eigendasamkomulag frá 2013 og viðauka sem gerður var 2020 um að urðun í Álfsnesi yrði hætt 2023. Leitin hefur ekki skilað árangri og er það mat stjórnenda SORPU að framlengja þarf heimild SORPU bs til að urða í Álfsnesi. Að öðrum kosti má búast við að neyðarástand skapist og SORPU verði ómögulegt að sinna skyldum sem settar eru á sveitarfélög um að tryggja leiðir til förgunar úrgangs.

Í eigendasamkomulagi frá 2013 er tilgreint að taka mun 3-5 ár að brjóta nýtt land undir urðunarstað eftir að SORPA hefur fengið landið afhent. Það er mat stjórnenda SORPU bs. að sú tímalína sem sett var fram í viðauka við eigendasamkomulagið frá 2020 sé óraunhæf og er nú útséð um að SORPA fá land afhent í tæka tíð. Því er SORPU nauðugur einn kostur að óska endurskoðunar á eigendasamkomulaginu og að SORPU verði heimilt að urða í Álfsnesi jafn lengi og það nemur leitar- og framkvæmdartíma við að brjóta nýtt land undir nýjan urðunarstað. Hins vegar er ljóst að urðun í framtíð verður ekki í takt við urðun í fortíð. Lyktarsterkum og öðrum lífrænum úrgangi verður haldið frá urðunarstaðnum og áhersla verður lögð á að bæta ásýnd hans með það að markmiði að lágmarka neikvæð grenndaráhrif starfseminnar.

Einnig er það mat stjórnenda SORPU að tengja þarf breytta úrgangsmeðhöndlun og byggingu sorpbrennslu við lokun urðunarstaðar með skýrari hætti til að tryggja fyrirsjáanleika við

meðhöndlun úrgangs og lágmarka kostnað og áhættu í rekstri SORPU og þar með sveitarfélaganna á höfuðborgarsvæðinu.

Stjórnendur SORPU binda miklar vonir við að verulegur árangur verði af samræmingu flokkunar og sorphirðu á höfuðborgarsvæðinu öllu og sérsöfnunar á lífrænum úrgangi sem gert er ráð fyrir að hefjist á árinu 2023. Samhliða því er gert ráð fyrir að flokkun á úrgangi á upprunastað verði betri, með tilheyrandi aukningu á endurvinnslu, samdrætti í losun gróðurhúsalofttegunda og afhendingu á úrgangi til SORPU. Samtal um bættu úrgangsmeðhöndlun við atvinnulífið er hafið og verður stóraukið í tengslum við innleiðingu aukinnar flokkunar en ljóst er að ef markmið um að loka urðunarstaðnum í Álfsnesi í náinni framtíð þarf samstillt átak sveitarfélaganna á höfuðborgarsvæðinu og atvinnulífsins.

HLUTVERK

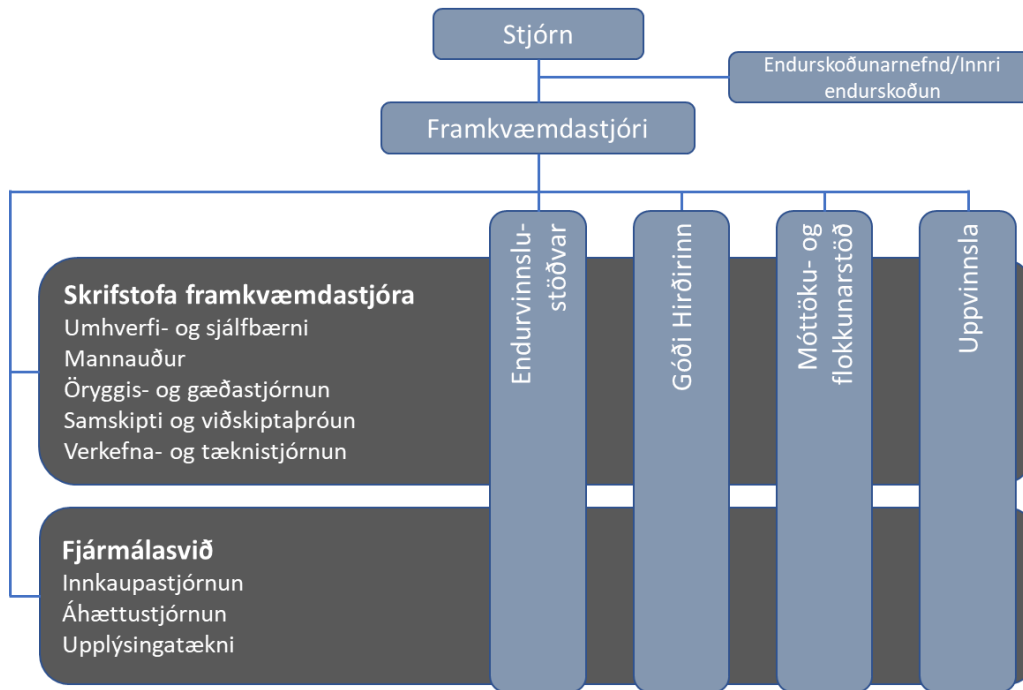
Byggðasamlagið SORPA er í eigu sex sveitarfélaga; Reykjavíkur, Kópavogs, Hafnarfjarðar, Garðabæjar, Mosfellsbæjar og Seltjarnarness. Hlutverk SORPU er að annast móttöku- og flokkun, ásamt meðhöndlun úrgangs og sinna þannig lögbundinni skyldu sveitarfélaganna. Það felur í sér rekstur á móttöku- og flokkunarstöð, gas- og jarðgerðarstöð, urðunarstað og sex endurvinnslustöðvum. Endurvinnslustöðvar eru reknar samkvæmt þjónustusamningi við sveitarfélögin. SORPA hefur einnig umsjón með rekstri á grenndargámum fyrir hönd sveitarfélaganna og rekur nytjamarkaðinn Góða hirðinn og Efnismiðlun. Starfsstöðvar fyrirtækisins eru tólf talsins og eru höfuðstöðvar SORPU að Gylfaflöt 5 í Reykjavík.

LEIÐARLJÓS

Gildi SORPU, sem eru leiðarljós starfsmanna fyrirtækisins, voru ákvörðuð af öllum starfsmönnum. Gildi SORPU eru frumkvæði, traust og samheldni.

SKIPURIT

Gerðar voru breytingar á stjórnskipulagi samlagsins á árinu 2020. Tilgangur breytinganna var að nútímavæða samlagið, auka áherslu á þvergangandi teymisvinnu, bæta nýtingu sérfræðinga og tæknimanna í fjölþættum viðfangsefnum samlagsins. Breytingarnar gera samlagið betur í stakk búið að bregðast hratt og örugglega við breytingum í umhverfi þess. Skipurit samlagsins endurspeglar þessar áherslur.



FORSENDUR FJÁRHAGSÁÆTLUNAR 2023-2027

Fjárhagsáætlun SORPU bs. tekur mið af meginforsendum Reykjavíkurborgar. Magnspá gerir ráð fyrir magnaukningu í samræmi við neysluverðsvísitölu og fólksfjöldaspá SSH til ársins 2027. Vert er þó að nefna að SORPA stendur ásamt samfélaginu á miklum krossgötum varðandi úrgangsmál á Íslandi. Löggjöf til bættrar meðhöndlunar og flokkunar á úrgangi hefur verið samþykkt sem hefur áhrif á starfsemi SORPU.

Heildarmagn úrgangsstrauma breytist ekki mikið en einhverjar breytingar verða á skiptingu á milli úrgangsflokka vegna samræmingar í söfnun sem hefst á árinu 2023. Þetta hefur áhrif á rekstraráætlun SORPU m.t.t eyðingargjalda og hagræðinga á vinnsluferlum sem hefur áhrif á gjaldskrá. Því skal taka það fram að samspil stjórnenda SORPU, stjórnar og eigenda hefur aldrei verið jafn mikilvægt þar sem breytingar eru fram undan og bregðast þarf við þeim á skilvirkan og skipulagðan hátt.

Þeim breytingum sem verða við bætta úrgangsméðhöndlun fylgir aukinn kostnaður og gert er ráð fyrir að gjaldskrá hækki um 2-4% á flestum flokkum fyrir árið 2023.

Kostnaðaráhrif kjarasamninga eru reiknuð upp á árinu 2023 en á spátíma 2024-2027 tekur áætlaður launakostnaður mið af launavísitölu. Óvissa er til staðar í upphafi ársins 2023 þegar kjarasamningar losna sem reynt er að reikna með inn í áætlun. Mannafloppur hefur verið endurskoðuð á starfsstöðvum en auka þarf við mannafla um þrjú starfsgildi í Álfsnesi vegna aukinna umsvifa og frekari meðhöndlunar. Áætluð hækkun launakostnaðar fyrir árið 2023 er um 11%.

Fjárfestingar eru áætlaðar 857,4 mkr. árið 2023. Sérstök áhersla er lögð á lyktarminnkandi aðgerðir í Álfsnesi ásamt skógrækt og landmótun en áætlaðar eru um 400 mkr. í fjárfestingaráætlun í verkefni þessu tengd.

Þar að auki verður á árinu 2023 hafin framkvæmd við byggingu endurvinnslustöðvar á Lambhagavegi og kostnaður sem fellur til á árinu 2023 er áætlaður 455 mkr. Framkvæmdir endurvinnslustöðvanna er fjármögnuð með framlagi frá eigendum og/eða lántöku.

SORPA mun á árinu 2023 blása til sóknar í kynningar- og fræðslumálum, sérstaklega í tengslum við fyrirhugaða samræmingu á sorphirðu á höfuðborgarsvæðinu og aukna sérsöfnun og fylgir því nokkur kostnaður.

Árið 2023 er gert ráð fyrir að sala á metani aukist á árinu þegar gas- og jarðgerðarstöð er komin í fullan rekstur og sölusamningar á metani til iðnaðarnota verða virkjaðir.



Uppvinnsla: Öll starfsemi samlagsins í Álfsnesi nefnist nú uppvinnsla, sem nær yfir starfsemi GAJA, gashreinsistöðvar og urðunarstaðar auk Bolaaldna.

Áfram er lögð áhersla á að lágmarka urðun og að í urðun fari einungis óvirkur úrgangur í framtíðinni. Í tengslum við þessa vinnu hefjast nokkur verkefni á árinu 2023, meðal annars útflutningur á brennanlegu efni, áframhaldandi flutningur á sláturúrgangi til Orkugerðarinnar, sérsöfnun á lífrænum úrgangi frá heimilum til GAJA og uppsetning á búnaði í GAJA sem tekur við sláturúrgangi og matvælum í umbúðum.

Á árinu 2023 verður lögð sérstök áhersla á að lágmarka lyktar- og sjónmengun frá svæðinu. Meðal aðgerðir í þessa þágu má nefna uppsetning á lyktareyðandi úðunarkerfi, skógrækt og landmótun, aukin gassöfnun og bygging skýlis til móttöku á lyktarsterkum úrgangi innandyrna.

SORPA hefur tekið tímabundið við rekstri Bolaaldna og í áætlun er gert ráð fyrir að svo verði áfram. Bolaöldur eru í landi Ölfus og er jarðefnamóttaka fyrir höfuðborgarsvæðið.

Tekjur uppvinnslu voru 2.036,8 mkr. árið 2021, þær verða 2.471,3 mkr. skv. útkomuspá 2022 og 2.579 mkr. samkvæmt fjárhagsáætlun 2023.

Rekstrarkostnaður var 1.340,4 mkr. árið 2021, verður 1.617,1 mkr. skv. útkomuspá 2022 og 1.908,8 mkr. samkvæmt fjárhagsáætlun 2023.

Helstu breytingar felast í því að laun og launatengd gjöld hækka um 91,2 mkr. eða 33,3%. Auk kjarasamningshækkanna er gert ráð fyrir að ráða tvo sérfræðinga og einn starfsmann í Álfsnesi. Þetta stafar af frekari umsvifum inn í GAJA bæði vegna uppsetningar á nýjum búnaði

til móttöku á matvælum í umbúðum og sláturúrgangi auk þess sem moltuvinnslan og nýr sigtunarbúnaður verður gangsettur. Einnig mun yfirtaka á rekstri Bolaaldna hafa áhrif ásamt verkefni um þjónustuver á vigtum samlagsins.

Kostnaður vegna móttöku, flutnings og ráðstöfun úrgangs hækkar um 67,6 mkr. eða um 8,1% vegna aukinna véla-, gámaleigu og verktakakostnaðar. Einnig hækkar rekstur húsnæðis og lóðar um 23,6 mkr. eða 13,6% vegna frágangs á urðunarstað og í GAJA.



Móttöku- og flokkunarstöð: Gert er ráð fyrir að magn innan úrgangsflokka breytist vegna bættrar flokkunar við heimili og hjá rekstraraðilum. Þetta á sérstaklega við um sérsöfnun á lífrænum úrgang. Jafnframt mun móttaka og vinnsla á lituðu timbri færast á starfstöð SORPU í Álfsnesi en hún hefur hingað til verið í móttöku- og flokkunarstöð. Breytingin mun draga úr heildarmagni til móttöku- og flokkunarstöðvar en að sama skapi bæta ásýnd vinnslusvæðis og minnka umferð þar sem bæði byggð og skapandi iðnaður er að færast nær starfstöðinni.

Gert er ráð fyrir því að um mitt ár 2023 verði aukning í afhendingu á sérsöfnum lífrænum úrgangi og á sama tíma samdráttur á almennum heimilisúrgangi eftir að innleiðing á fjöggra flokka söfnunarkerfi hefst og nær fótfestu við heimili. Gert er ráð fyrir að aukning verði á endurvinnsluefnum, plasti og pappírs til móttöku- og flokkunarstöðvar.

Tekið verður á móti sérsöfnum, lífrænum úrgangi frá sorphirðu og safnað saman í gáma til flutnings til GAJA. Ekki verður þörf á að nýta forvinnslulínu fyrir sérsafnaðan úrgang frá heimilunum heldur verður honum ekið beint til GAJA í lokuðum og þéttum gámum. Mun sérsöfnun á lífrænum úrgangi hafa í för með sér að magn til vinnslu í forvinnslulínu minnkar og skilar það sér í hagræðingu á vinnsluleið til GAJA ásamt minnkun á heildarmagni til urðunar og síðar brennslu.

Unnið er að stöðugum umbótum alls búnaðar stöðvarinnar með tilliti til öryggis, áreiðanleika og fyrirbyggjandi viðhalds. Með því móti er stuðst við að hámarka endurnýtingarhlutfall efnisstrauma sem til stöðvarinnar berast á sem hagkvæmastan hátt.

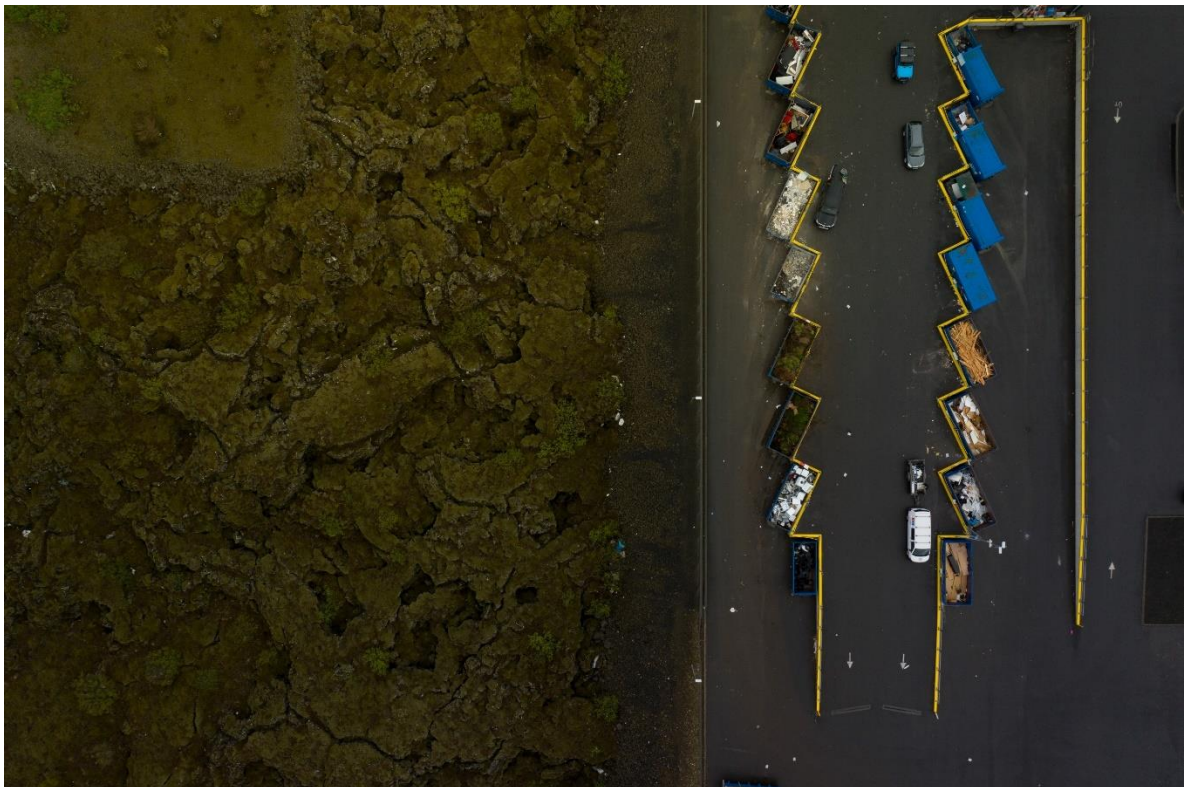
Eftir að farið var að pakka böggum inn í plast til að mæta kröfum brennsluaðila hefur kostnaður við böggun hækkað sem nemur hráefnisverði plasts. Jafnframt hefur plastbindibúnaður og plastpökkunarvél kallað á vinnuframlag fleiri starfsmanna við böggunarlínu.

Að undangengnu útboði á vinnuvélum hefur verið stigið stórt skref með endurnýjun á færanlegum vinnuvélum sem komnar voru til ára sinna og mun það hafa í för með sér hagræðingu í rekstrarkostnaði þeirra. Mannaflapörf stöðvarinnar er í stöðugri endurskoðun bæði með breyttum verkferlum og breyttri flokkun frá viðskiptavinum.

Tekjur vegna móttöku- og flokkunarstöðvar voru 1.066 mkr. árið 2021, þær verða 2.959 mkr. skv. útkomuspá 2022 og 3.094 mkr. samkvæmt fjárhagsáætlun 2023.

Rekstrarkostnaður var 885,9 mkr. árið 2021, verður 2.545,8 mkr. skv. útkomuspá 2022 og 2.994,2 mkr. samkvæmt fjárhagsáætlun 2023.

Helstu breytingar felast í að móttaka, flutningur og ráðstöfun úrgangs hækkar um 349,2 mkr. vegna hækkana á eyðingagjöldum (útflutningur hefst) og rekstrarvörur hækka en baggar sem fara í útflutning þurfa að vera innpakkaðir í bönd og plast.



Endurvinnslustöðvar: Endurvinnslustöðvar eru reknar skv. þjónustusamningi SORPU við sveitarfélögin á höfuðborgarsvæðinu. Tekjur þeirra eru jafnháar gjöldum og hefur rekstur þeirra því ekki áhrif á rekstrarniðurstöðu samlagsins.

Endurvinnslustöðvarnar afla eigin tekna, meðal annars með innheimtu í hliði, sölu málma og raftækja ásamt umboðsgjaldi vegna móttöku skilagjaldsskyldra umbúða fyrir Endurvinnsluna hf.

Mismun á tekjum og gjöldum endurvinnslustöðvanna greiða sveitarfélögin í hlutfalli við íbúafjölda í hverju sveitarfélagi. SORPA bs. rekur einnig grenndargámakerfi fyrir sveitarfélögin á höfuðborgarsvæðinu. Kostnaður af grenndargámakerfinu skiptist í samræmi við val hvers sveitarfélags á notkun.

Magn úrgangs sem berst endurvinnslustöðvunum er alla jafna áætlað út frá spá um breytingu á einkaneyslu og fólksfjölda, skoðað í ljósi magntalna liðins árs. Ástandið á endurvinnslustöðvum SORPU hefur verið óvenjulegt á COVID-tímum. Nánast um leið og faraldurinn leggst yfir eykst magn inn á endurvinnslustöðvarnar. Árið 2020 komu yfir 60 þúsund tonn inn á stöðvarnar, en slík tala hefur aldrei áður sést í bókhaldi stöðvanna. Upp úr vori 2021 fer að draga úr magni og eru lokatölur ársins 2021 voru 53 þúsund tonn. Áætlað er að magn ársins 2022 verði einnig 53 þúsund tonn.

Skipting úrgangs milli flokka er að breytast. Áhrif glæra pokans eru að koma í ljós þar sem blandaður úrgangur er að minnka hlutfallslega og margir endurvinnslustraumar að vaxa. Eins virðist litað timbur vera að dragast saman en lögð hefur verið áhersla á flokkun timburs við starfsmenn síðustu misseri. Lykillinn að árangri á þessum sviðum er fræðsla til almennings og fyrirtækja og að endurvinnslustöðvar séu vel mannaðar af vel þjálfuðu starfsfólki. Í því samhengi er þó rétt að benda á að fyrir árið 2023 er gert ráð fyrir sama mannafla hjá endurvinnslustöðvunum og árið 2022.

Heimsóknnum á endurvinnslustöðvar hefur fjölgað jafnt og þétt síðustu ár. Bílateljarar telja yfir 900 þúsund ökutæki inn á stöðvarnar og að því gefnu að tveir séu í hverjum bíl þá eru hátt í tvær milljónir viðskiptavina að heimsækja stöðvarnar á ári.

Rekstrarkostnaður og tekjur vegna endurvinnslustöðva voru 1.533,8 mkr. árið 2021, þær verða 1.890,7 mkr. skv. útkomuspá 2022 og 1.954,6 mkr. samkvæmt fjárhagsáætlun 2023.



Góði hirðirinn: Markmið Góða hirðisins er að stuðla að endurnotum, draga úr sóun og um leið tryggja jákvæða rekstrarafkomu og þannig styrkja góðgerðarfélög. Nothæfum og seljanlegum munum, s.s. húsgögnum, raftækjum og smáhlutum er skilað í nytjagáma endurvinnslustöðvanna og þeir síðan seldir í Góða hirðinum.

Vegna breytinga í neyslumynstri Íslendinga og áhuga á hringrásarhagkerfinu sem stuðlað hefur að meiri endurnotum hafa vinsældir Góða hirðisins aukist undanfarin ár og á það bæði við um þær nytjavörur sem berast og þeim viðskiptavinum sem versla við Góða hirðinn.

Í verslunina berast margir dýrgripir sem hafa menningarlegt og sögulegt gildi. Verslunin stuðlar þannig ekki aðeins að endurnotkun muna heldur einnig að varðveislu menningararfs og listmuna sem að öðrum kosti glatast.

Húsnæði Góða hirðisins að Fellsmúla hefur verið fullnýtt í nokkur ár og um 550 þúsund nytjavörur hafa verið seldar á fyrstu 8 mánuðum ársins 2022.

Þessi aukning leiddi til að opnuð var önnur verslun á Hverfisgötu og vefverslun á árinu 2020. Viðtökurnar voru mjög jákvæðar og mikill áhugi á þeirri vöruframsetningu sem þar er í boði.

Endursöluhlutfall verslananna hefur verið haldið niðri af þeim litla fjölda fermetra sem þær hafa til umráða og ennþá fer töluvert magn í urðun vegna plássleysis. Árið 2023 verður því mjög spennandi hjá Góða hirðinum þegar verslunin í Fellsmúla flytur í stærra pláss í nýskipulagðri hringrásarmiðstöð að Köllunarklettsvegi 1.



FJÁRFESTINGAR 2023-2027

Uppvinnsla: Samkvæmt fjárfestingaráætlun verður farið í átak í tengslum við lyktarmengun og ásýnd í Álfsnesi. Samtals er áætlað að fjárfesta fyrir um 400 mkr. vegna lyktarvarnarlausna, aukinna gassöfnunar, skýlis til móttöku á lyktarsterku innandryra, skógræktar og landmótunar.

Vegna gallamáls sem upp kom inn í GAJA á árinu, er áætlað að bæta loftræstikerfi stöðvarinnar og setja upp sigtunaraðstöðu til að lágmarka rykmengun frá moltunni. Einnig verður settur upp búnaður til móttöku á matvælum í umbúðum og sláturúrgangi.

Samkvæmt svæðisáætlun um meðhöndlun úrgangs er stefnt að byggingu sorpbrennslustöðvar á næstu árum, enda liggur fyrir ákvörðun eigenda um að hætta urðun brennanlegs úrgangs. Brennslustöð er dýr framkvæmd, en þess má geta að heildarkostnaður við slíka stöð gæti numið um 25-35 milljörðum króna¹. Verkefnið kallar á víðtæka samvinnu og vandaðan undirbúning, sem þegar er hafinn.

Móttöku- og flokkunarstöð: Ráðgert er að fjárfestingar árið 2023 verði smærri og fleiri og snúa mestmegnis að bættri aðstöðusköpun sem miða að öryggi fyrir starfsfólk og stuðla að betri umgengni við tæki og búnað stöðvarinnar. Ekki var hægt að stilla af vinnu við að uppfæra starfsmannaáðstöðu árið 2022 og fer sú vinna því fram árið 2023. Starfsmannaástaða stöðvarinnar er komin vel til ára sinna og langt á eftir því starfsmannaumhverfi sem starfsfólk gerir kröfu um nú til dags. Það er því brýnt að bregðast við til að tryggja hæft og áhugasamt starfsfólk til vinnu.

¹ Forverkefni til undirbúnings að innleiðingu framtíðarlausnar til meðhöndlunar á brennanlegum úrgangi: <https://sorpa.dccweb.net/media/2/sorpbrennslustod.pdf>

Jafnframt verður fjárfest í fokgirðingum og útbúin aðskilin geymsluhólf fyrir skilgreind hráefni og afurðir sem kalla á geymslu utandyra þar sem taka verður tillit til að bæði byggð og skapandi iðnaður færist sífellt nær lóðarmörkum.

Ráðist verður í seinni áfanga á endurnýjun á færanlegum vinnuvélum á tímabilinu. Vélar sem eru í gangi á hverjum degi verða að vera áreiðanlegar og hagkvæmar í rekstri til að starfsemi stöðvarinnar geti gengið á sem hagkvæmastan hátt alla 360 opnunardaga ársins. Jafnframt er hugað að því í áætluninni að horfa til endurnýjunar fastra véla svo sem böggunarvéla bæði fyrir brennanlegan úrgang og endurvinnsluefni.

Endurvinnslustöðvar: Á undanförunum árum hefur umfang úrgangs sem skilað er til endurvinnslustöðva vaxið verulega. Umferð hefur aukist, ástandið er víða orðið erfitt, einkum þó á stöðinni á Dalvegi. Bent hefur verið á að tryggja þurfi öryggi starfsmanna og viðskiptavina og lágmarka slyshættu.

Endurskoðun á fyrirkomulagi endurvinnslustöðva samlagsins er því löngu tímabær og hefur verið rætt um flutning stöðvarinnar við Sævarhöfða, lokun stöðvarinnar við Dalveg og stækkun stöðvarinnar við Jafnasel. Af hálfu samlagsins hefur ítrekað verið bent á þetta og settar fram hugmyndir um stækkun stöðvarinnar í Jafnaseli, og óskað eftir leiðbeiningum um hvað gæti tekið við, ef stöðinni við Dalveg verður lokað.

Lítið hefur þó þokast í þessum málum, með þeirri undantekningu þó að fyrir liggur að á árinu 2024 verður endurvinnslustöðinni á Sævarhöfða lokað og hennar í stað opnuð endurvinnslustöð við Lambhagaveg. Áætlanir um fjárfestingar endurvinnslustöðvanna byggja því á þeirri forsendu að engin önnur breyting verði á fyrirkomulagi eða staðsetningu stöðvanna.

Áætlaður kostnaður við uppbyggingu nýrrar endurvinnslustöðvar við Lambhagaveg er 1.137 mkr. Samkvæmt ákvörðun eigenda er þó fjárfesting í endurvinnslustöðvum ekki hluti af fjárfestingaáætlun samlagsins. Þess í stað verða ákvarðanir um slíkar fjárfestingar teknar af eigendum og undirbúningur og framkvæmd þeirra fjármagnaðar sérstaklega af þeim.

Skrifstofa: Á miðju ári 2023 mun skrifstofa SORPU flytja í nýtt húsnæði að Köllunarklettsveg 1. Fjárfestingaráætlun gerir ráð fyrir að innréttingar og húsgögn verði uppfærð.



STARFSFÓLK

Á árinu 2023 er áætlaður fjöldi stöðugilda 141. Fjölgun stöðugilda á milli ára eru vegna aukinnar umsvifa í Álfsnesi og Bolaöldum.

Starfsmannafjöldi á starfsstöðvum er eftirfarandi:

	Raun 2017	Raun 2018	Raun 2019	Raun 2020	Raun 2021	Útkomuspá 2022	Áætlun 2023
Fjöldi starfsmanna	140	135	134	137	177	203	200
Fjöldi stöðugilda	111	113	113	113	129	138	141
Stöðugildi eftir þjónustubáttum:							
Góði hirðirinn	27	23	21	22	28	30	30
Álfsnes	13	16	15	14	15	17	20
Endurvinnslustöðvar	32	34	36	37	41	43	43
Móttöku- og flokkunarstöð	28	28	28	25	33	33	33
Skrifstofa	12	11	12	14	13	15	15

STOFNFJÁRFRAMLÖG

Ekki er gert ráð fyrir stofnfjárframlögum frá eigendum á árunum 2023-2027

FRAMLÖG VEGNA REKSTURS ENDURVINNSLUSTÖÐVA

Kostnaðaráætlun vegna byggingar endurvinnslustöðvar á Lambhagavegi er samtals áætlaður 1.137 mkr. Kostnaður mun skiptast á eigendur í samræmi við töfluna hér að neðan, og falla 40% hans á árinu 2023 og 60% á árinu 2024.

Sveitarfélag	%	2023	2024
Reykjavík	56,47%	256.854.427	385.281.641
Kópavogur	16,16%	73.509.709	110.264.563
Garðabær	7,64%	34.737.820	52.106.730
Hafnarfjörður	12,37%	56.252.856	84.379.285
Mosfellsbær	5,44%	24.727.351	37.091.027
Seltjarnarnes	1,93%	8.777.836	13.166.754
		454.860.000	695.456.754

LYKILTÖLUR

Kennitölur	2019	2020	2021	Útkomuspá 2022	Áætlun 2023
Veltufjárlutfall	0,94	0,43	0,79	1,16	0,92
Eiginfjárlutfall	48,3%	48,6%	55,6%	59,1%	57,2%
Arðsemi eigin fjár	2,6%	-3,2%	6,2%	13,6%	3,7%
Skuldsetningarhlutfall	67,5%	57,6%	44,8%	38,3%	44,2%
Veltufé frá rekstri/rekstrartekjum	8,9%	5,8%	16,1%	21,9%	12,0%
Framlegð/rekstrartekjum	9,7%	8,0%	17,2%	22,3%	13,0%

FJÁRHAGSÁÆTLUN 2023-2027

	Ársreikningur 2021	Árshlutareikningur 1/1-30/6 2022	Útkomuspá 2022	Áætlun 2023	Áætlun 2024	Áætlun 2025	Áætlun 2026	Áætlun 2027
Rekstrartekjur								
Þjónustutekjur	4.588.473.989	2.889.253.793	5.841.704.424	6.197.263.284	6.606.282.661	6.778.046.010	6.947.497.161	7.121.184.590
	4.588.473.989	2.889.253.793	5.841.704.424	6.197.263.284	6.606.282.661	6.778.046.010	6.947.497.161	7.121.184.590
Rekstrargjöld								
Laun og tengd gjöld	1.562.827.982	896.486.835	1.848.072.544	2.052.507.827	2.120.240.585	2.209.290.689	2.299.871.608	2.394.166.344
Annar rekstrarkostnaður	2.235.001.424	1.189.037.032	2.688.507.721	3.340.422.982	3.450.656.941	3.540.374.021	3.628.883.372	3.719.605.456
Afskriftir	330.388.028	202.445.411	383.907.911	396.000.000	409.068.000	419.703.768	430.196.362	440.951.271
	4.128.217.434	2.287.969.278	4.920.488.176	5.788.930.809	5.979.965.525	6.169.368.478	6.358.951.341	6.554.723.071
Hagnaður -(tap) fyrir fjármagnsgjöld.....	460.256.555	601.284.515	921.216.248	408.332.476	626.317.136	608.677.532	588.545.819	566.461.519
Fjármunatekjur og (fjármagnsgjöld)								
Vaxtatekjur, verðbætur og arður, gengismunur	2.555.775	3.292.950	3.562.950	1.200.000	1.239.600	1.271.830	1.303.625	1.336.216
Vaxtagjöld og verðbætur og gengismunur	(131.986.283)	(114.911.177)	(193.191.177)	(194.760.000)	(201.187.080)	(206.417.944)	(211.578.393)	(216.867.852)
Áhrif hlutdeildarfélaga	113.516	(191.543)	(191.543)	0	0	0	0	0
Fjármunatekjur og (fjármagnsgjöld)	(129.316.992)	(111.809.770)	(189.819.770)	(193.560.000)	(199.947.480)	(205.146.114)	(210.274.767)	(215.531.637)
Hagnaður ársins	330.939.563	489.474.745	731.396.478	214.772.476	426.369.656	403.531.418	378.271.052	350.929.882

EFNAHAGSREIKNINGUR ÁÆTLUN 2023-2027

	Ársreikningur 2021	Árshlutareikningur 1/1 -30/6 2022	Útkomuspá 2022	Áætlun 2023	Áætlun 2024	Áætlun 2025	Áætlun 2026	Áætlun 2027
Fastafjármunir								
Varanlegir rekstrarfjármunir:								
Fasteignir	7.105.344.528	6.465.263.477	7.315.231.364	7.315.231.364	7.315.231.364	7.315.231.364	7.315.231.364	7.315.231.364
Áhöld og tæki	707.690.723	1.190.316.466	697.345.976	939.045.976	813.537.976	570.559.208	402.862.846	211.661.575
Gufunes vélar og tæki	0	0	0	219.746.000	599.806.000	843.031.000	1.154.531.000	1.453.281.000
Endurvinnslustöðvar	0	0	0	454.860.000	1.150.316.754	1.150.316.754	1.150.316.754	1.150.316.754
	7.813.035.251	7.655.579.943	8.012.577.340	8.928.883.340	9.878.892.094	9.879.138.326	10.022.941.964	10.130.490.693
Áhættufjármunir og langtímakröfur:								
Eignarhlutir í öðrum félögum	21.241.585	21.050.042	21.050.042	21.050.042	21.050.042	21.050.042	21.050.042	21.050.042
Bundnar bankainnstæður	120.007.850	133.018.377	146.028.904	157.711.216	162.915.686	168.291.904	173.845.537	179.582.440
	141.249.435	154.068.419	167.078.946	178.761.258	183.965.728	189.341.946	194.895.579	200.632.482
Fastafjármunir	7.954.284.686	7.809.648.362	8.179.656.286	9.107.644.598	10.062.857.822	10.068.480.272	10.217.837.543	10.331.123.174
Veltufjármunir								
Skammtímafröfur:								
Viðskiptakröfur	305.207.363	551.475.000	315.279.206	325.683.420	333.825.505	342.171.143	350.725.421	359.493.557
Aðrar kröfur	13.238.924	465.000	13.675.808	14.127.110	14.480.288	14.842.295	15.213.353	15.593.686
Kröfur á tengd félög	260.802.100	404.201.200	269.408.569	278.299.052	285.256.528	292.387.942	299.697.640	307.190.081
Handbært fé:								
Bankainnstæður	449.172.777	669.802.384	918.550.199	611.254.245	728.776.847	1.101.204.458	1.305.147.697	1.518.346.410
Veltufjármunir	1.028.421.164	1.625.943.584	1.516.913.783	1.229.363.827	1.362.339.168	1.750.605.837	1.970.784.111	2.200.623.735
Eignir samtals	8.982.705.850	9.435.591.946	9.696.570.069	10.337.008.426	11.425.196.991	11.819.086.109	12.188.621.654	12.531.746.909

	Ársreikningur 2021	Árshlutareikningur 1/1-30/6 2022	Útkomuspá 2022	Áætlun 2023	Áætlun 2024	Áætlun 2025	Áætlun 2026	Áætlun 2027
Eigið fé								
Stofnfé	1.886.962.568	1.886.962.568	1.886.962.568	1.886.962.568	1.886.962.568	1.886.962.568	1.886.962.568	1.886.962.568
Óráðstafað eigið fé	3.109.409.707	3.598.884.452	3.840.806.185	4.055.578.661	4.481.948.317	4.885.479.734	5.263.750.786	5.614.680.668
Eigið fé samtals	4.996.372.275	5.485.847.020	5.727.768.753	5.942.541.229	6.368.910.885	6.772.442.302	7.150.713.354	7.501.643.236
Langtímaskuldir								
Skuldir við lánastofnanir	2.240.138.681	2.229.229.792	2.191.789.651	2.579.343.881	3.230.607.078	3.186.413.520	3.142.219.963	3.098.026.405
Skuldbinding vegna endurvinnslustöðva	321.481.441	320.087.717	320.087.717	320.087.717	320.087.717	320.087.717	320.087.717	320.087.717
Skuldbinding vegna ábyrgðar á urðunarstað	122.496.742	132.082.852	146.028.904	157.711.216	162.915.686	168.291.904	173.845.537	179.582.440
Langtímaskuldir	2.684.116.864	2.681.400.361	2.657.906.272	3.057.142.815	3.713.610.481	3.674.793.141	3.636.153.217	3.597.696.562
Skammtímaskuldir								
Bankalína	0	0	0	0	0	0	0	0
Viðskiptaskuldir	734.881.517	726.181.269	759.132.607	784.183.983	803.788.583	823.883.297	844.480.380	865.592.389
Ýmsar skammtímaskuldir	332.075.588	333.434.942	343.034.082	354.354.207	363.213.062	372.293.389	381.600.724	391.140.742
Næsta árs afborganir langtímaskulda	235.259.606	208.728.354	208.728.354	198.786.192	175.673.980	175.673.980	175.673.980	175.673.980
Skammtímaskuldir	1.302.216.711	1.268.344.565	1.310.895.043	1.337.324.382	1.342.675.625	1.371.850.666	1.401.755.083	1.432.407.111
Skuldir samtals	3.986.333.575	3.949.744.926	3.968.801.315	4.394.467.197	5.056.286.106	5.046.643.807	5.037.908.300	5.030.103.672
Skuldir og eigið fé samtals	8.982.705.850	9.435.591.946	9.696.570.068	10.337.008.426	11.425.196.991	11.819.086.109	12.188.621.654	12.531.746.909

SJÓÐSTREYMI ÁÆTLUN 2023-2027

Handbært fé frá rekstri	Ársreikningur 2021	Árshlutareikningur 1/1 -30/6 2022	Útkomuspá 2022	Áætlun 2023	Áætlun 2024	Áætlun 2025	Áætlun 2026	Áætlun 2027
Frá rekstri:								
Hagnaður (-tap) af reglulegri starfsemi	330.939.563	489.474.745	731.396.478	214.772.476	426.369.656	403.531.418	378.271.052	350.929.882
Rekstrarliðir sem ekki hafa áhrif á fjárstreymi:								
Afskriftir	330.388.028	202.445.411	383.907.911	396.000.000	409.068.000	419.703.768	430.196.362	440.951.271
Áhrif hlutdeildarféлага	(113.516)	191.543	191.543	0	0	0	0	0
Verðb. og gengism. af eignum og skuldum	78.605.476	82.175.264	164.350.528	131.480.422	131.480.422	131.480.422	131.480.422	131.480.422
	739.511.637	774.286.963	1.279.846.460	742.252.898	966.918.078	954.715.608	939.947.837	923.361.576
Breytingar á rekstratengdum eignum og skuldum:								
Skammtíma kröfur; lækkun (hækkun)	5.574.155	(376.892.813)	(19.115.197)	(19.745.998)	(15.452.740)	(15.839.058)	(16.235.034)	(16.640.910)
Skammtíma skuldir; hækkun (lækkun)	469.206.703	(7.340.894)	35.209.584	36.371.501	28.463.455	29.175.041	29.904.417	30.652.028
	474.780.858	(384.233.707)	16.094.388	16.625.502	13.010.715	13.335.983	13.669.383	14.011.117
Handbært fé frá rekstri	1.214.292.495	390.053.256	1.295.940.848	758.878.401	979.928.793	968.051.591	953.617.219	937.372.693
Fjárfestingarhreyfingar								
Fjárfest - Áhöld og tæki	(242.013.383)	(47.915.379)	(220.000.000)	(219.746.000)	(380.060.000)	(243.225.000)	(311.500.000)	(298.750.000)
Fjárfest - Fasteignir	(157.111.500)	(6.896.735)	(363.450.000)	(637.700.000)	(283.560.000)	(176.725.000)	(262.500.000)	(249.750.000)
Fjárfest í Endurvinnslustöðvum	0	0	0	(454.860.000)	(695.456.754)	0	0	0
Breyting bundinna innstæðna	(12.429.660)	(13.010.527)	(26.021.054)	(11.682.312)	(5.204.470)	(5.376.218)	(5.553.633)	(5.736.903)
Fjárfestingarhreyfingar	(409.784.543)	(67.822.641)	(609.471.054)	(1.323.988.312)	(1.364.281.224)	(425.326.218)	(579.553.633)	(554.236.903)
Fjármögnunarhreyfingar								
Ábyrgðargjald v/urðunarstaða	12.100.866	9.586.110	23.532.162	11.682.312	5.204.470	5.376.218	5.553.633	5.736.903
Ný langtímalán vegna EVST greidd til SORPU	0	0	0	454.860.000	695.456.754	0	0	0
Greiddar afborganir langtímalána	(230.297.875)	(119.615.405)	(239.230.810)	(208.728.354)	(198.786.192)	(175.673.980)	(175.673.980)	(175.673.980)
Skammtíma bankalán	(741.828.871)	0	0	0	0	0	0	0
Breyting á skuldbindingu v/endurvinnslustöðva	17.451.923	8.428.287	(1.393.724)	0	0	0	0	0
Stofnfjárukning vegna gasgerðarstöðvar/urðun	500.000.000	0	0	0	0	0	0	0
Fjármögnunarhreyfingar	(442.573.957)	(101.601.008)	(217.092.372)	257.813.958	501.875.032	(170.297.762)	(170.120.347)	(169.937.077)
Hækkun (lækkun) á handbæru fé	361.933.995	220.629.607	469.377.422	(307.295.953)	117.522.601	372.427.611	203.943.239	213.198.713
Handbært fé í byrjun tímabils	87.238.782	449.172.777	449.172.777	918.550.199	611.254.246	728.776.847	1.101.204.458	1.305.147.697
Handbært fé í lok tímabils	449.172.777	669.802.384	918.550.199	611.254.246	728.776.847	1.101.204.458	1.305.147.697	1.518.346.411

REKSTRARÁÆTLUN

2023

SUNDURLIÐANIR ENDURVINNSLUSTÖÐVA OG GRENNARGÁMA

REKSTUR ENDURVINNSLUSTÖÐVA

	Ársreikningur 2021	Áætlun 2022	Útkomuspá 2022	Áætlun 2023
Þjónustutekjur				
Tekjur samtals:	1.533.814.255	2.090.589.870	2.052.638.166	1.954.594.624
Laun og tengd gjöld				
Laun	373.954.127	462.220.556	433.236.378	412.567.833
Áfallið orlof starfsmanna	1.726.856	0	40.695.964	0
Tryggingagjald	26.706.725	35.654.981	32.955.632	45.212.913
Lífeyrissjóðsgjöld	50.041.813	78.908.565	66.946.497	96.077.440
Dagpeningar, bifreiðastyrkir	7.716.870	0	4.391.125	0
Sjúkra- og orlofstryggingar	7.223.773	10.813.396	9.353.693	11.303.228
Laun og tengd gjöld	467.370.164	587.597.499	587.579.289	565.161.414
Starfsmannakostnaður:				
Slysatryggingar	587.378	657.996	615.252	602.392
Fæðis- og kaffikostnaður	819.235	635.004	736.692	865.109
Vinnufatnaður	2.004.830	2.700.000	3.714.551	3.804.651
Menntun og námskostnaður	429.291	750.000	881.314	6.001.448
Annar starfsmannakostnaður	4.635.109	2.949.996	4.038.212	4.183.644
Starfsmannakostnaður	8.475.843	7.692.996	9.986.021	15.457.245
Móttaka, flutningur og ráðstöfun úrgangs:				
Eyðingargjöld	595.243.483	928.302.294	767.949.223	856.335.715
Flutningar	262.438.157	325.601.581	281.074.494	241.000.000
Véla- og gámallega	55.225.400	62.499.996	59.369.501	62.770.283
Rekstrarvörur	2.770.580	2.499.996	2.573.091	2.994.934
Innlend tækniástoð	4.368.789	1.500.000	4.007.313	3.941.421
Viðhald véla og tækja	4.359.594	4.800.000	3.438.415	4.500.000
Tryggingar véla og tækja	106.610	50.000	73.170	200.000
Eftirlitissgjöld	64.560	300.000	283.250	300.000
Móttaka, flutningur og ráðstöfun úrgangs	924.577.173	1.325.553.867	1.118.768.457	1.172.042.353
Rekstur húsnæðis og lóðar:				
Rafmagn og hiti	5.097.114	4.950.000	5.414.162	5.607.334
Viðhald og rekstur húsnæðis	10.032.123	13.800.004	19.105.027	45.910.660
Viðhald lóðar	18.498.748	42.650.004	38.430.204	37.316.536
Fasteignagjöld og lóðarleiga	6.972.883	6.900.000	6.897.671	7.333.234
Snjómokstur / hálkueyðing	2.168.190	3.500.004	3.409.254	2.474.855
Hreinlætiskostnaður	5.371.157	5.400.000	5.652.641	5.952.403
Annar húsnæðiskostnaður	0	1.250.004	625.002	0
Rekstur húsnæðis og lóðar	48.140.215	78.450.016	79.533.961	104.595.022

Fræðslukostnaður				
Auglýsingar	721.555	1.599.996	1.173.206	1.755.195
Styrktarauglýsingar	50.000	50.004	25.002	52.450
Kynningarkostnaður og sölulaun	1.713.094	99.996	49.998	0
Markaðs- og sölukostnaður	2.484.649	1.749.996	1.248.206	1.807.645
Rekstur bifreiða og flutningatækja:				
Rekstur bifreiða og tækja, eldsneyti	889.421	1.104.000	1.070.073	1.070.966
Rekstur bifreiða og tækja, viðhald	1.453.699	600.000	882.036	874.097
Rekstur bifreiða og tækja, hjólbarðar	0	200.000	100.000	209.800
Rekstur bifreiða og tækja, skattar og tryggingar	959.966	489.996	834.142	906.608
Rekstur bifreiða og tækja, rekstrarleiga	3.399.714	3.300.000	2.971.540	3.145.095
Rekstur bifreiða og tækja, annað	0	125.004	62.502	104.900
Rekstur bifreiða og flutningatækja	6.702.800	5.819.000	5.920.293	6.311.466
Skrifstofu- og stjórnunarkostnaður:				
Viðhald skrifstofuáhalda	40.336	249.996	124.998	500.000
Aðkeyptur akstur	42.177	50.000	18.918	61.805
Ritföng og prentun	412.343	450.000	838.454	865.482
Símakostnaður	3.771.206	3.950.004	3.412.057	3.357.150
Ferðakostnaður	233.695	800.000	1.319.651	1.174.514
Rekstur tölvubúnaðar	20.136.646	9.999.996	11.664.138	10.422.001
Félags- og aðildargjöld	19.445	25.000	0	0
Lögfræðileg aðstoð	250.000	250.000	250.000	0
Aðkeypt þjónusta	47.931.244	66.251.496	65.421.393	67.641.880
Vátryggingar	1.514.380	1.700.004	1.618.314	1.544.047
Afskrifaðar tapaðar kröfur	-53.568	0	0	0
Annar kostnaður og hlutdeild í kostnaði v. vigtar	1.742.605	0	3.311.756	3.652.600
Annar kostnaður	76.040.509	83.726.496	87.979.679	89.219.478
Rekstrarkostnaður samtals	1.533.791.352	2.090.589.870	1.891.015.907	1.954.594.624
Hagnaður fyrir fjármunatekjur og (fjármagnsgjöld) ..	22.903	-0	161.622.259	0
Fjármunatekjur og (fjármagnsgjöld)				
Vaxtagjöld og verðbætur og gengismunur	-22.903	0	345.399	0
Fjármunatekjur og (fjármagnsgjöld) samtals	-22.903	0	345.399	0
Hagnaður ársins	0	-0	161.967.658	0

GREIÐSLUR SVEITARFÉLAGA

ÞJÓNUSTUSAMNINGUR VEGNA EVST

*Áætlaðar innheimtar sértekjur eru 452,5 mkr.

Heildarfjárhæð		1.502.115.789
Sveitarfélag	%	Hlutdeild
Reykjavík	56,47%	848.228.226
Kópavogur	16,16%	242.756.220
Garðabær	7,64%	114.717.116
Hafnarfjörður	12,37%	185.767.717
Mosfellsbær	5,44%	81.658.851
Seltjarnarnes	1,93%	28.987.658
		1.502.115.789

LÁN VEGNA EVST

Heildarfjárhæð		20.910.917
Sveitarfélag	%	Hlutdeild
Reykjavík	56,47%	11.808.164
Kópavogur	16,16%	3.379.403
Garðabær	7,64%	1.596.974
Hafnarfjörður	12,37%	2.586.068
Mosfellsbær	5,44%	1.136.771
Seltjarnarnes	1,93%	403.536
		20.910.917

FRAMLAG VEGNA EVST

Framlag til SORPU v. EVST f. Framkvæmdum		454.860.000
Sveitarfélag	%	2023
Reykjavík	56,47%	256.854.427
Kópavogur	16,16%	73.509.709
Garðabær	7,64%	34.737.820
Hafnarfjörður	12,37%	56.252.856
Mosfellsbær	5,44%	24.727.351
Seltjarnarnes	1,93%	8.777.836
		454.860.000

REKSTUR GRENNDARGÁMA

	Ársreikningur 2021	Áætlun 2022	Útkomuspá 2022	Áætlun 2023
Þjónustutekjur				
Tekjur samtals:	78.692.993	81.874.088	79.656.287	81.874.088
Móttaka, flutningur og ráðstöfun úrgangs:				
Eyðingargjöld	6.780.640	3.051.840	2.795.009	3.051.840
Flutningar	52.100.808	56.263.236	56.348.392	56.263.236
Véla- og gámaleiga	17.070.459	17.287.272	17.214.178	17.287.272
Innlend tækniaðstoð	0	1.500.000	0	1.500.000
Viðhald véla og tækja	0	1.000.000	0	1.000.000
Móttaka, flutningur og ráðstöfun úrgangs	75.951.907	79.102.348	76.357.579	79.102.348
Skrifstofu- og stjórnunarkostnaður:				
Ritföng og prentun	372.000	400.000	129.000	400.000
Aðkeypt þjónusta	2.369.086	2.371.740	2.385.870	2.371.740
Annar kostnaður	2.741.086	2.771.740	2.514.870	2.771.740
Rekstrarkostnaður samtals	78.692.993	81.874.088	78.872.449	81.874.088
Hagnaður ársins	-0	0	783.838	0

GREIÐSLUR SVEITARFÉLAGA

ÞJÓNUSTUSAMNINGUR VEGNA GRENNDARGÁMA

Heildarfjárhæð		81.874.088
Sveitarfélag	%	Hlutdeild
Reykjavík	77,90%	63.779.915
Kópavogur	4,60%	3.766.208
Garðabær	5,80%	4.748.697
Hafnarfjörður	10,20%	8.351.157
Mosfellsbær	1,50%	1.228.111
Seltjarnarnes	0,00%	-
		81.874.088